

# La vida en Grecia

## 1 La evolución histórica de la antigua Grecia

### 1.1 El espacio

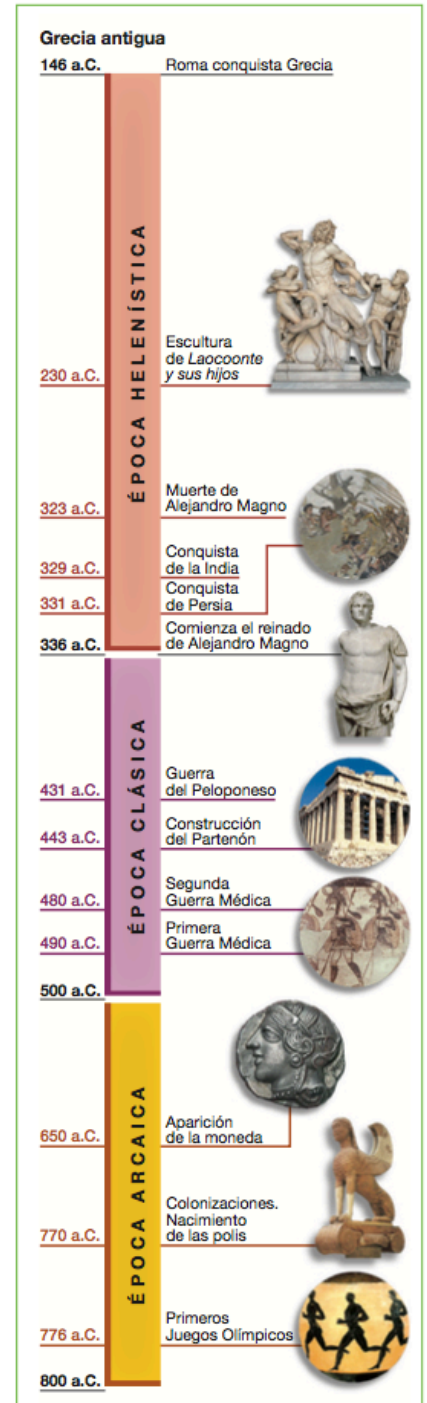
La antigua civilización griega se desarrolló en el sur de la península Balcánica, en diversas islas de los mares Egeo y Jónico y en las costas de Asia Menor. Este territorio, al que los griegos denominaron **Hélade**, presenta dos rasgos físicos distintivos:

- **Proximidad al mar.** Ningún punto se aleja más de noventa kilómetros de la costa, lo que explica la importancia que tuvieron los viajes y el comercio marítimos en la antigua Grecia.
- **Carácter montañoso.** El relieve griego está formado por un conjunto de cadenas montañosas separadas entre sí por estrechos valles o por pequeñas llanuras. Este relieve dificultó las comunicaciones y la agricultura, y favoreció su organización como **ciudades-estado** independientes.

### 1.2 Las etapas históricas

La historia de Grecia se divide en tres períodos. Estos se conocen como épocas arcaica, clásica y helenística.

- En la **época arcaica** (siglos VIII-VI a.C.) se desarrollaron las polis y se llevaron a cabo las colonizaciones.
  - Las **polis** eran ciudades-estado independientes, que tenían sistema de gobierno, leyes, ejército y moneda propios. Las más célebres fueron Atenas y Esparta.
  - Las **colonizaciones** fueron grandes migraciones de griegos para establecerse en las costas del mar Negro y del Mediterráneo.
- La **época clásica** (siglos V-IV a.C.) fue el período de mayor esplendor de las polis griegas. Aun así, en él se produjeron graves enfrentamientos, como las guerras médicas y del Peloponeso.
  - En las **guerras médicas** (490 a.C.-480 a.C.) combatieron los persas contra los griegos. Al finalizar la contienda se formó la Liga de Delos, una alianza entre las polis para prevenir posibles ataques persas.
  - En la **guerra del Peloponeso** (431 a.C.-404 a.C.) se enfrentaron las polis entre sí, agrupadas en dos bandos liderados por Atenas y Esparta. Esparta logró la victoria e impuso su hegemonía.
- En la **época helenística** (siglos III-I a.C.), las polis griegas fueron dominadas por el rey **Filipo de Macedonia**. Su hijo, **Alejandro Magno**, formó un gran imperio que se extendía desde el mar Egeo hasta la frontera con la India. A la muerte de Alejandro, el imperio se dividió y acabó integrándose, siglos más tarde, en el imperio romano.



# Tareas para progresar

## ▼ Localizar información en el espacio

1 Con la ayuda del mapa, haz una pequeña redacción sobre el relieve de la Grecia antigua.



.....  
 .....  
 .....

## ▼ Comprender la realidad histórica

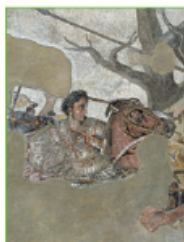
2 ¿Qué era la Hélade?

.....  
 .....

3 Escribe, por orden cronológico, los nombres de las etapas de la historia de Grecia.

.....  
 .....

4 Fíjate en el eje cronológico y relaciona cada imagen con su etapa de la historia:






## ▼ Resuelve problemas

5 Calcula cuántos siglos abarcó la historia de la antigua civilización griega.

.....

## ▼ Producir textos

6 Redacta un texto breve explicando quién fue Alejandro Magno (356 a.C.-323 a.C.).

.....  
 .....  
 .....

## ▼ Relacionar informaciones

7 Indica si las siguientes frases son verdaderas (V) o falsas (F):

- a) Las polis y las colonizaciones griegas se desarrollaron en la época clásica.
- b) Las polis eran ciudades-estado independientes.
- c) Solo había una ley, gobierno, ejército y moneda en la antigua Grecia.
- d) Las colonizaciones fueron grandes migraciones de griegos.

## ▼ Organizar la información

8 Completa el cuadro siguiente con los siglos correspondientes a cada época.

ÉPOCA ARCAICA	
ÉPOCA CLÁSICA	
ÉPOCA HELENÍSTICA	

9 Completa este texto:

En las guerras médicas, los ..... intentaron conquistar la Grecia continental. Al finalizar la guerra, ..... se convirtió en la ..... más poderosa de Grecia.